



La Région
Auvergne-Rhône-Alpes



SITE NATURA 2000

Landes, tourbières et habitats rocheux du
Massif du Taillefer

FR8201735

Comité de pilotage du 06/03/2023
Mairie d'Ornon

Ordre du jour

- 1- Cadrage et préalables
- 2- Bilan de l'animation sur le site
- 3- Perspectives 2023

1. Cadrage et préalables



Qu'est-ce que Natura 2000 ?

- **Un réseau écologique européen**, garant d'une cohérence globale
- **Objectifs :**
 - préserver la **diversité biologique** (habitats naturels et espèces menacés en Europe)
 - trouver l'**équilibre** entre milieux naturels et activités humaines

2 Directives : « Oiseaux » et « Habitats, faune, flore »



Gouvernance et gestion en France

Concertation

COPIL : élabore et valide un **document d'objectifs (DOCOPB)**

Démarche participative pour la définition des objectifs de gestion et mesures adaptées pour préserver le patrimoine naturel

Collectivités territoriales, propriétaires et usagers, administrations, associations de protection de la nature, experts



Contractualisation

Contrats (agricoles, forestiers, ni-ni) et **Charte** Natura 2000

Contractualisation proposée aux acteurs volontaires

Valorisation des bonnes pratiques



Prévention

Evaluation des incidences

Prévention aux dommages aux milieux et aux espèces, MAIS sans sanctuariser les sites

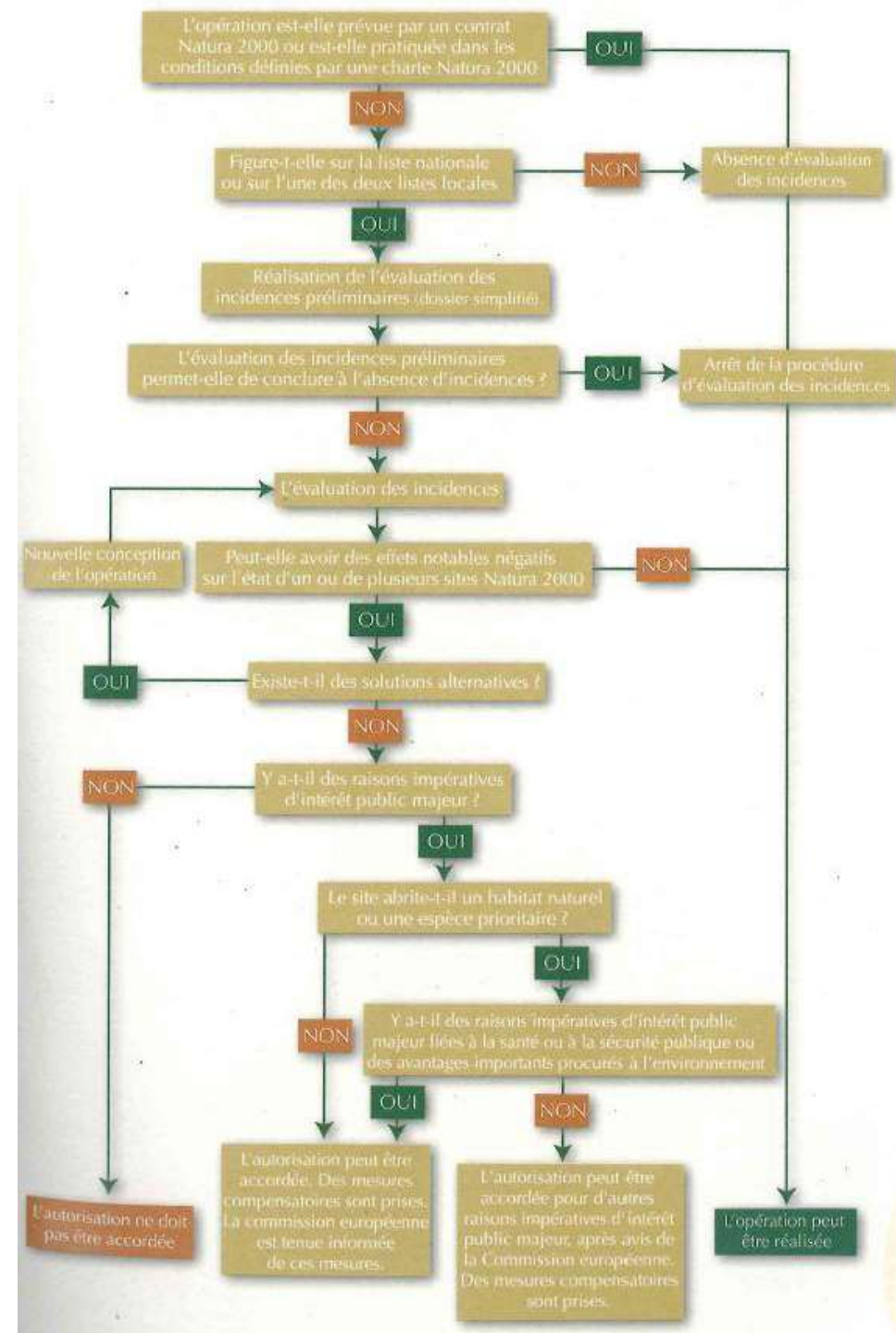
Optimisation des projets vis-à-vis des enjeux liés à Natura 2000



*Porteurs de projet : prise de contact en amont avec animateur Natura 2000
= gain de temps !*

Zoom sur les Evaluations des Incidences Natura 2000

- Conception du projet **en fonction des enjeux écologiques** du site Natura 2000 (**en amont**)
- Evaluation **proportionnée** à l'ampleur du projet et **appropriée** (ciblée sur les effets du projet sur les espèces et habitats qui ont justifié la désignation du site Natura 2000)
- **Conclusion claire** sur l'existence ou non d'incidences significatives
- **Une liste nationale** (pour les plans et projets relevant déjà d'un régime d'autorisation ou de déclaration) et **deux listes locales** (pour les plans, projets, activités ou manifestations ne relevant d'aucun encadrement administratif existant) fixent les activités concernées par le régime des incidences Natura 2000
- **4 niveaux d'évaluation** sont à envisager : dossier simplifié, dossier complémentaire, mesures de réduction d'incidences et mesures compensatoires



Les sites Natura 2000 en Oisans et Matheysine

➤ **6 sites** Natura 2000

➤ **4 sites gérés par CCO**

Animation territoriale = mise en place de contrats, amélioration et partage des connaissances, assistance technique, suivi et veille de la cohérence des projets sur les sites

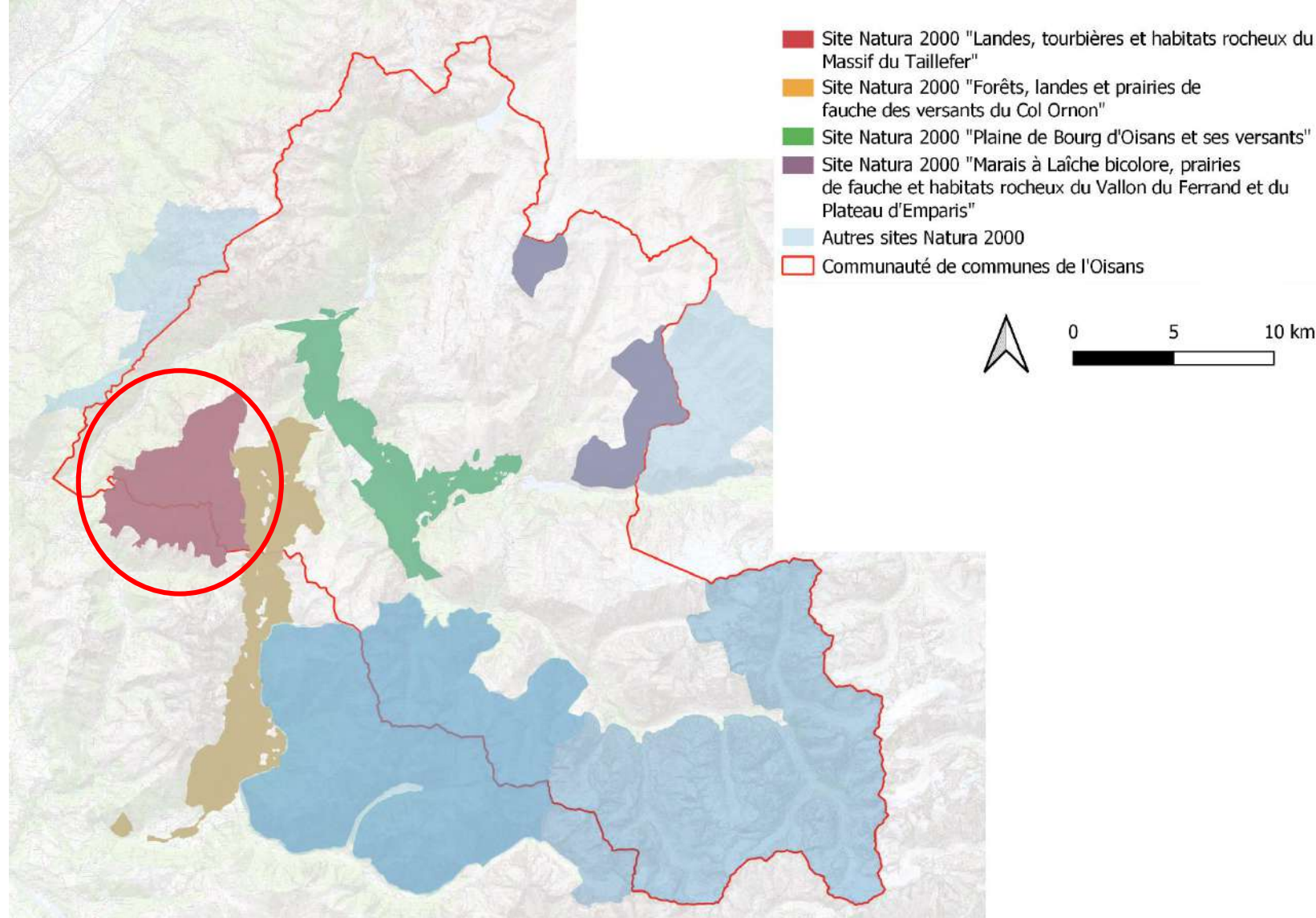
➤ **14 400 ha**

➤ **19 %** du territoire de la CCO

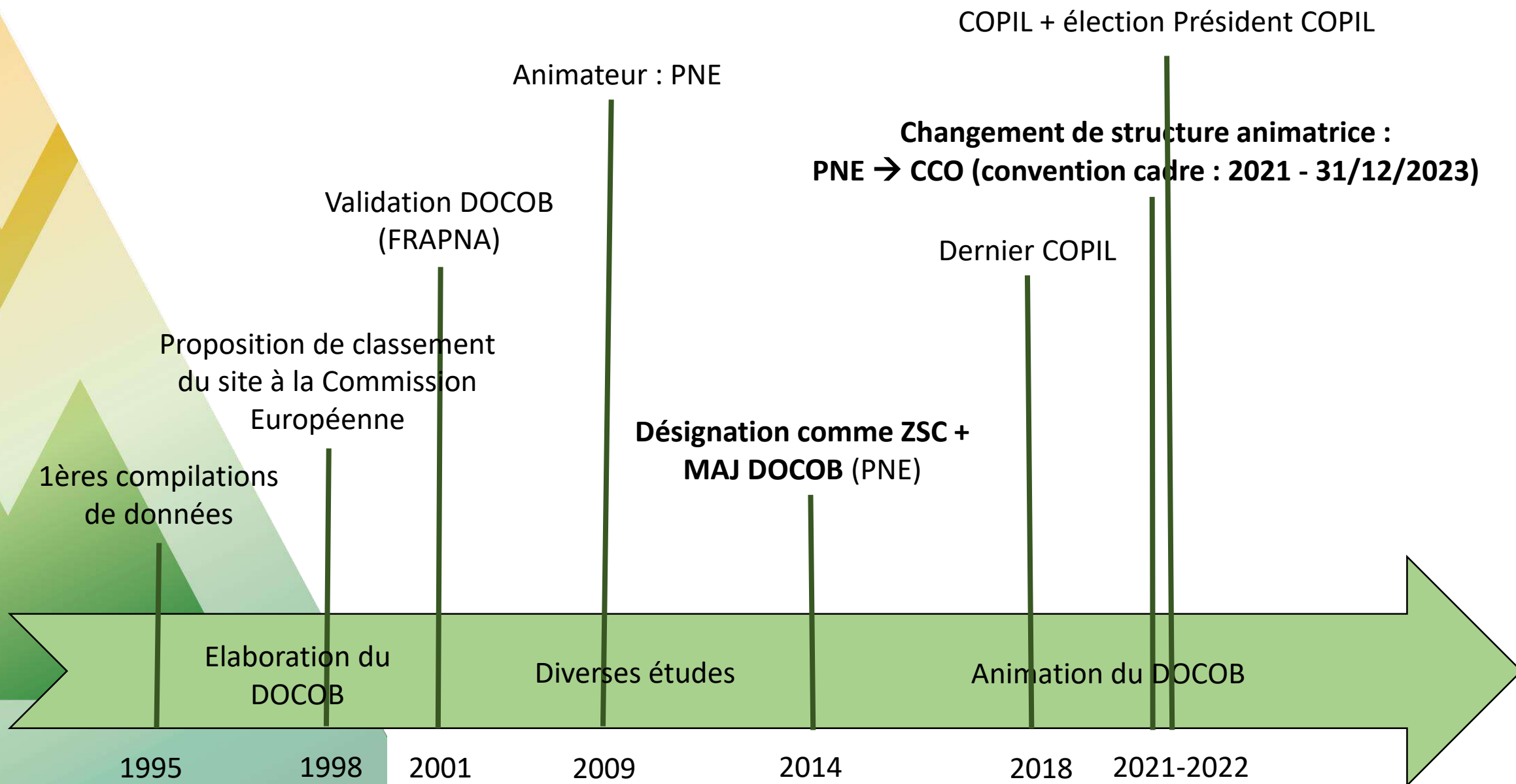
➤ **21 communes**

Oisans : Allemond, Auris, Besse, Le Bourg d'Oisans, Clavans, Les Deux Alpes, Le Freney d'Oisans, La Garde, Livet et Gavet, Mizoën, Ornon, Oulles, Oz, Villard Notre Dame, Villard Reymond, Villard Reculas

Matheysine : Entraigues, Chantepérier, La Morte, Lavaldens, Valbonnais



Vie du site Natura 2000 « Landes, tourbières et habitats rocheux du Massif du Taillefer »



Le site en quelques chiffres...

➤ **ZSC, FR8201735**

➤ **3 702 ha**

➤ **Gradient altitudinal : 1397 à 2857 m d'altitude**

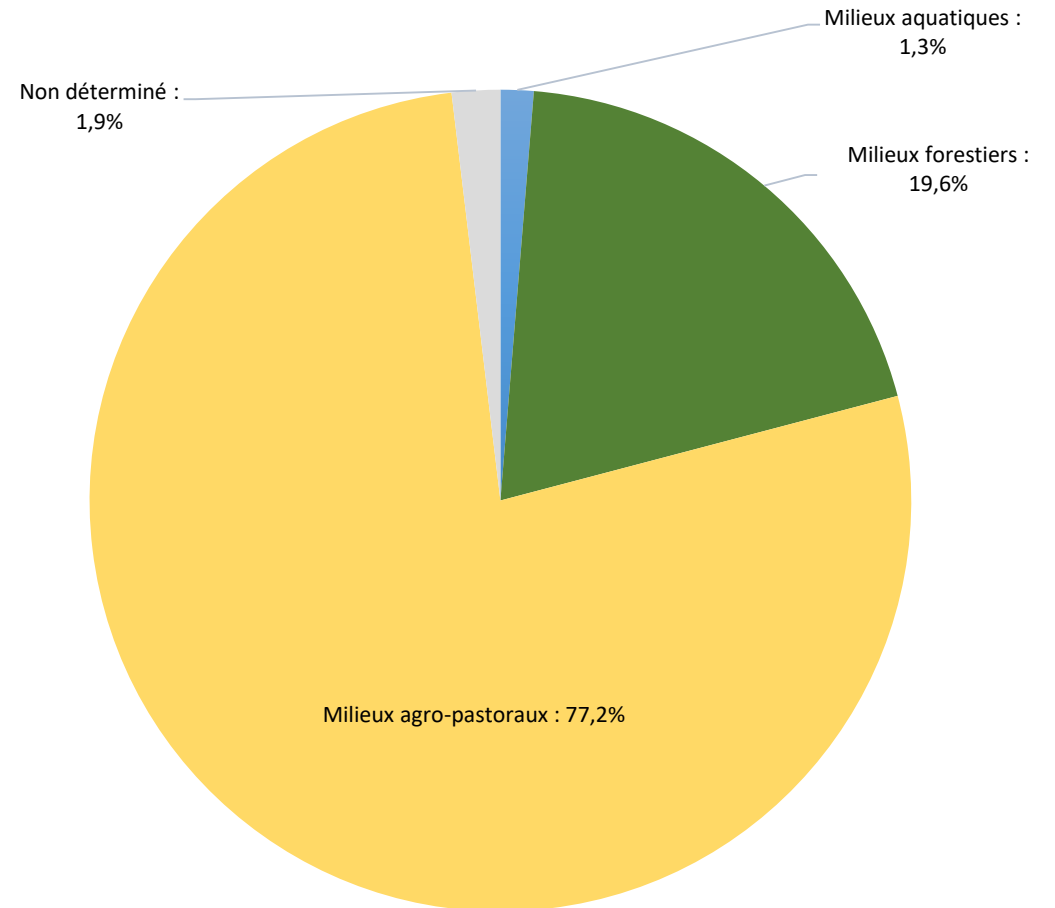
➤ **5 communes**

Oisans : Ornon, Oulles, Livet-et-Gavet

Matheysine : Lavaldens, La Morte

➤ **Une diversité de milieux**

Grands types de milieux naturels (source : Corine Land Cover)



Enjeux de conservation Natura 2000 :

➤ **20 HIC** dont 3 prioritaires : landes et pelouses, tourbières et lacs d'altitude, pessières...

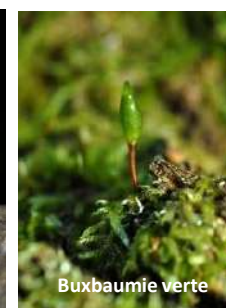
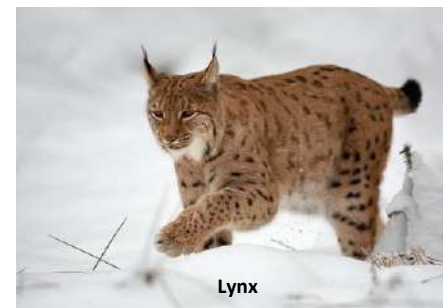
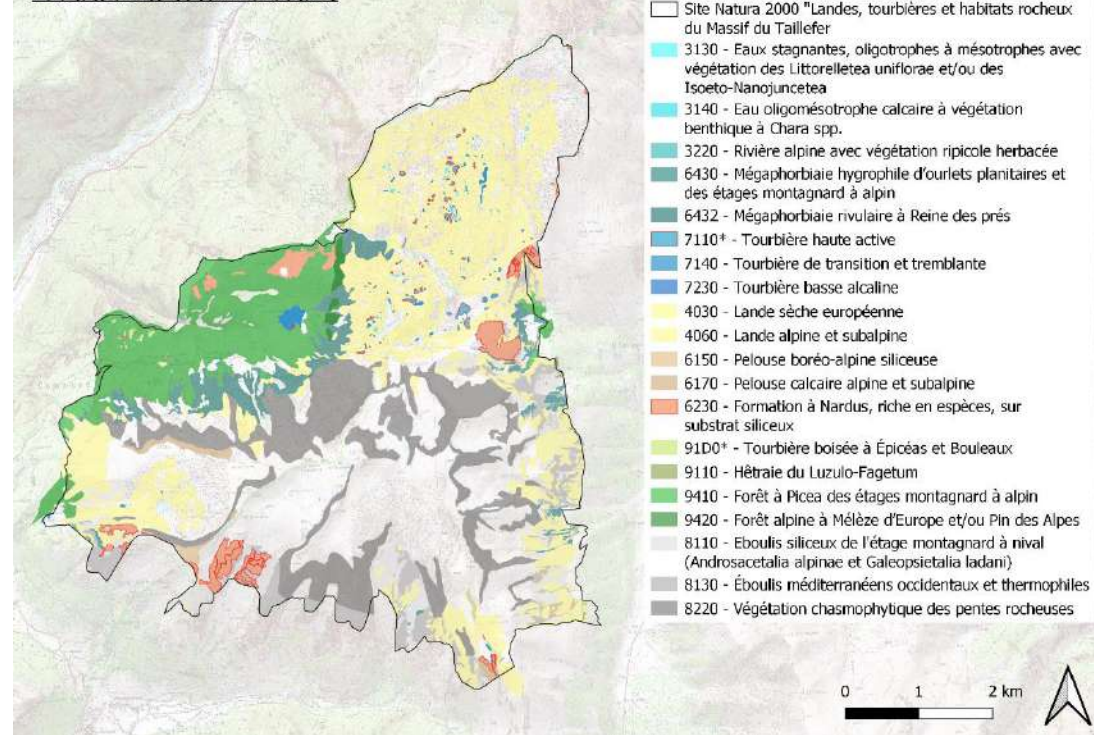
➤ **66%** de la surface du site couverte par des HIC

➤ **5 espèces animales d'IC**

➤ **2 espèces végétales d'IC**

Et toute la biodiversité « ordinaire »...

Habitats d'intérêt communautaire



Actions listées dans le DOCOB de 2014

Priorité	Volet	Code Action	Action
Priorité 1	Actions de gestion des milieux naturels et des espèces	A1	Gérer les alpages par la mise en place de plans de plans de gestion écopastoraux
		A3	Mettre en place une gestion environnementale des boisements
		A6	Accompagner les pratiques sylvicoles
		A7	Protéger les secteurs les plus sensibles (buttes à sphaignes, tremblants, tourbières...)
		A8	Suivre et restaurer les zones humides
		A9	Etudier la tourbière des Sagnes et établir des préconisations de gestion
	Actions de gestion de la fréquentation, d'information et de sensibilisation	A14	Informers les visiteurs par la pose de panneaux
		A15	Mise en place d'un accueil en période de forte fréquentation
		A16	Envisager d' autres outils de gestion pour encadrer certaines activités
		A19	Canaliser la fréquentation sur les sentiers balisés
		A22	Sensibiliser, former et impliquer les professionnels du tourisme et les acteurs du territoire
	Animation du site	A23	Animer le site et coordonner la mise en œuvre des actions
	Etudes et suivis	A28	Suivre l'effet des mesures de gestion
		A30	Compléter l' inventaire des zones humides et définir leurs espaces de fonctionnalité
		A31	Réaliser un inventaire bryologique ciblé sur les espèces d'IC

Priorité 2	Actions de gestion des milieux naturels et des espèces	A2	Restaurer les milieux ouverts à vocation pastorale
		A4	Constituer des ilots de vieillissement et de sénescence
		A10	Préserver la qualité de l'eau (cours d'eau et zones humides)
	Actions de gestion de la fréquentation, d'information et de sensibilisation	A12	Restaurer et entretenir les sentiers
		A17	Etudier la fréquentation et ses impacts
		A18	Mettre en place un plan de gestion concerté de la fréquentation
		A21	Sensibiliser le grand public, les élus et les scolaires
	Animation du site	A24	Appuyer techniquement les porteurs de projets
		A26	Rechercher une cohérence entre le DOCOB et les documents de planification et d'aménagement du territoire
		A27	Encourager et accompagner l'agriculture de montagne
	Etudes et suivis	A29	Réaliser des études complémentaires et suivis relatifs aux chiroptères d'IC
		A32	Mettre en place et appliquer un protocole de suivi de l'état des sentiers
A33		Réaliser des études et prospections complémentaires	

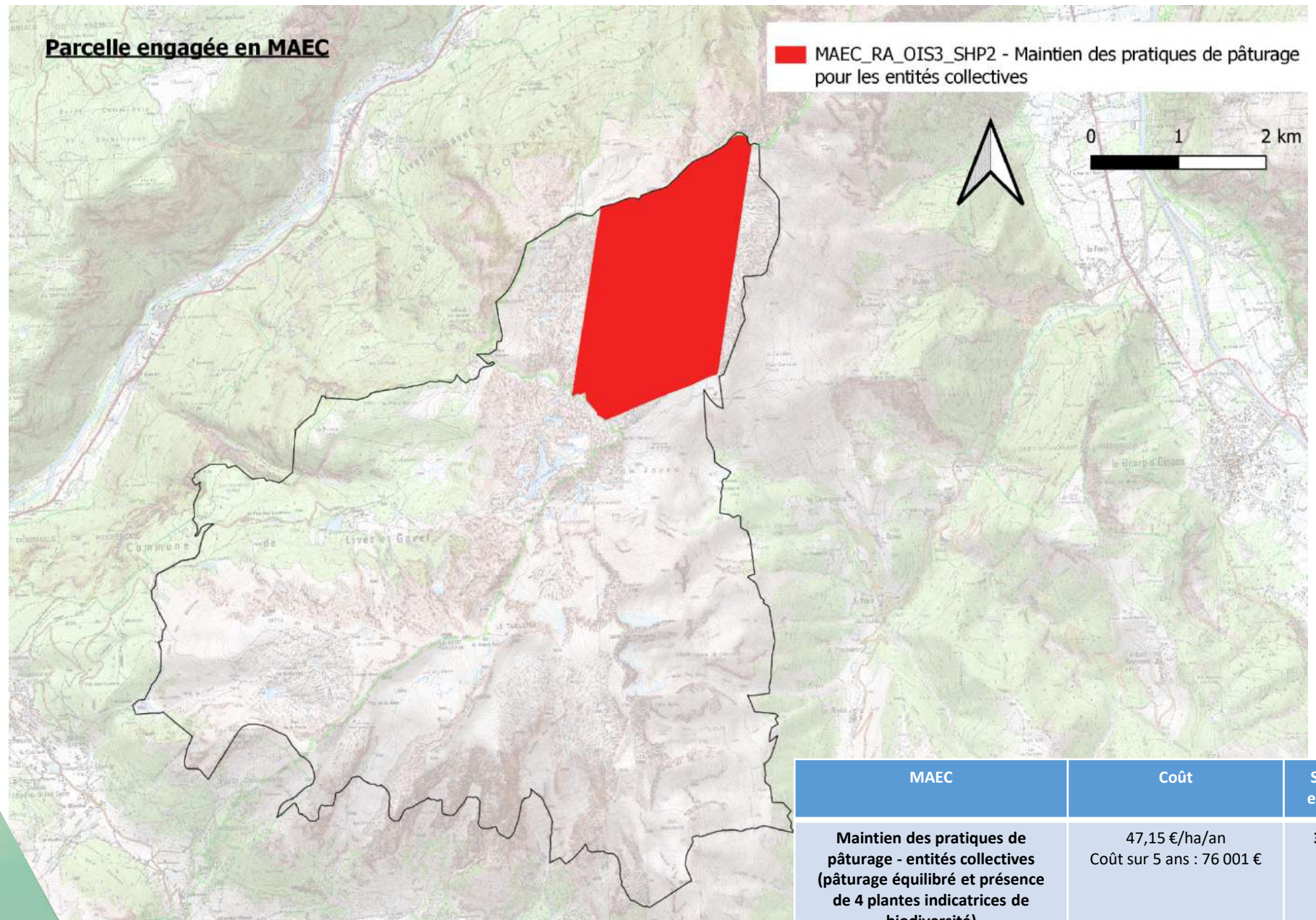
Priorité 3	Actions de gestion des milieux naturels et des espèces	A5	Gérer les lisières forestières
		A11	Maintenir et préserver des zones de quiétude et de refuge
		A13	Prévenir l'arrivée des espèces invasives sur le site
	Actions de gestion de la fréquentation, d'information et de sensibilisation	A20	Réfléchir à l'accessibilité du site
		Animation du site	A25



3. Bilan de l'animation sur le site Année 2022

Bilan des MAEC 2015-2022

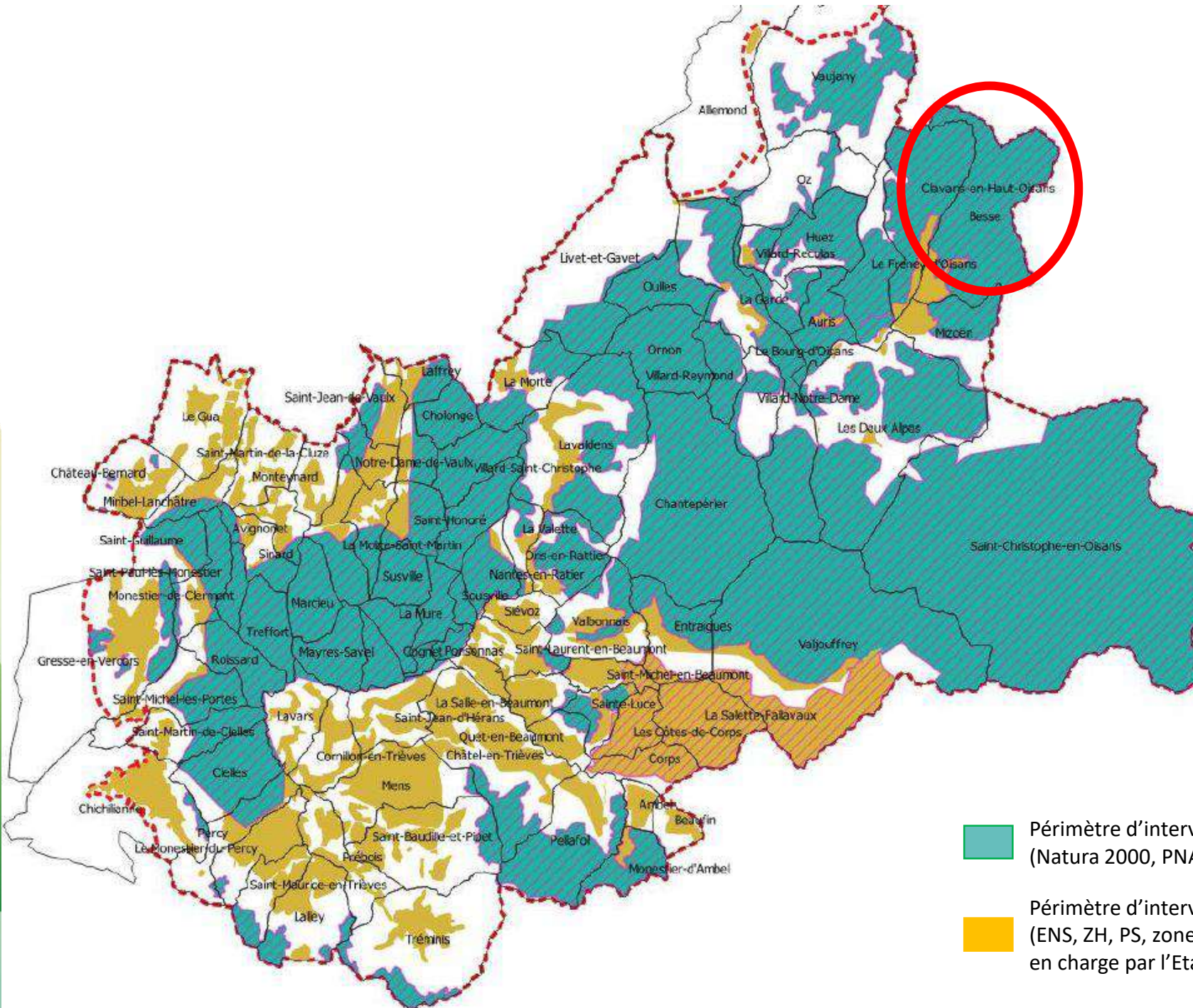
- Parcelles déclarées à la **PAC**
- **2022 – 2023 : prolongation** des MAEC engagées en 2015 et 2016 (TéléPac)
- **Bilan** cartographique et chiffré des parcelles engagées





MAEC	Coût	Surface engagée
Maintien des pratiques de pâturage - entités collectives (pâturage équilibré et présence de 4 plantes indicatrices de biodiversité)	47,15 €/ha/an Coût sur 5 ans : 76 001 €	322 ha
TOTAL	Coût sur 5 ans : 76 001 €	322 ha

Nouveau PAEC 2023

- **PAEC** = double dimension agricole et environnementale.
Travail concerté (opérateur/partenaires), diagnostic agro-environnemental, enjeux du territoire, budget prévisionnel, stratégie de mise en place des MAEC éligibles sur le territoire.
- **Un nouveau PAEC pour 2023 :**
 - **Porté par CD38, co-construit avec nombreux acteurs** (COTEC et COPIL)
 - **3 financeurs : FEADER + Etat ou CD38**
 - **Avril – septembre 2022 : élaboration du PAEC Grand Sud-Isère** (204 500 ha)
 - **15/09/2022 : dépôt du dossier de candidature**
 - **23/11/2022 : réunion d'informations « nouvelle PAC / MAEC », APAO**
 - **Décembre 2022 : commission de sélection (CRAEC)**
 - **Janvier 2023 : avis rendu** (enveloppe budgétaire abaissée, financement des priorités 2 de l'Etat non assuré)
 - **Fin janvier 2023 : dépôt dossier final réajusté**



 Périmètre d'intervention de l'Etat
(Natura 2000, PNA, zones pastorales)

 Périmètre d'intervention du CD38
(ENS, ZH, PS, zones pastorales non prises
en charge par l'Etat)

➤ **Natura 2000 = périmètre d'intervention de l'Etat, priorité 1**

Ambitions de contractualisation revues à la baisse pour atteindre la cible financière de -15 %

➤ **MAEC retenues en Natura 2000 :**

Code mesure	MAEC	Cahier des charges simplifié	Coût (€/ha/an)	Surface engagée estimée (échelle PAEC, financeur Etat)
PRA1	Surface herbagère et pastorales	« Prairies fleuries » Maintien de la diversité floristique dans les prairies permanentes. Présence de 4 plantes indicatrices	51€/ha/an	790 ha
ESP3	Protection des espèces, niveau 3	Retard de fauche ou de pâturage au 15/07 (moyenne sur le lot de parcelles engagées)	200 €/ha/an	42 ha
OUV2	Maintien de l'ouverture des milieux - amélioration de la gestion par le pâturage	Plan de gestion agro-écologique sur les parcelles à ré-ouvrir	204 €/ha/an	21 ha
PRA3	Amélioration de la gestion des surfaces herbagères et pastorales par le pâturage	Plan de gestion agro-écologique sur les parcelles pâturées (alpages)	72 €/ha/an	8024 ha

➤ **Plans de gestion réalisés** : alpages Grand Galbert, Brouffier. De forts enjeux faune, flore, ZH...

Les contrats Natura 2000 « forestiers » et « ni-ni »

➤ 2017 : pose de 2 panneaux d'informations Natura 2000 (Poursollet / Grenonière)

A la charge du PNE

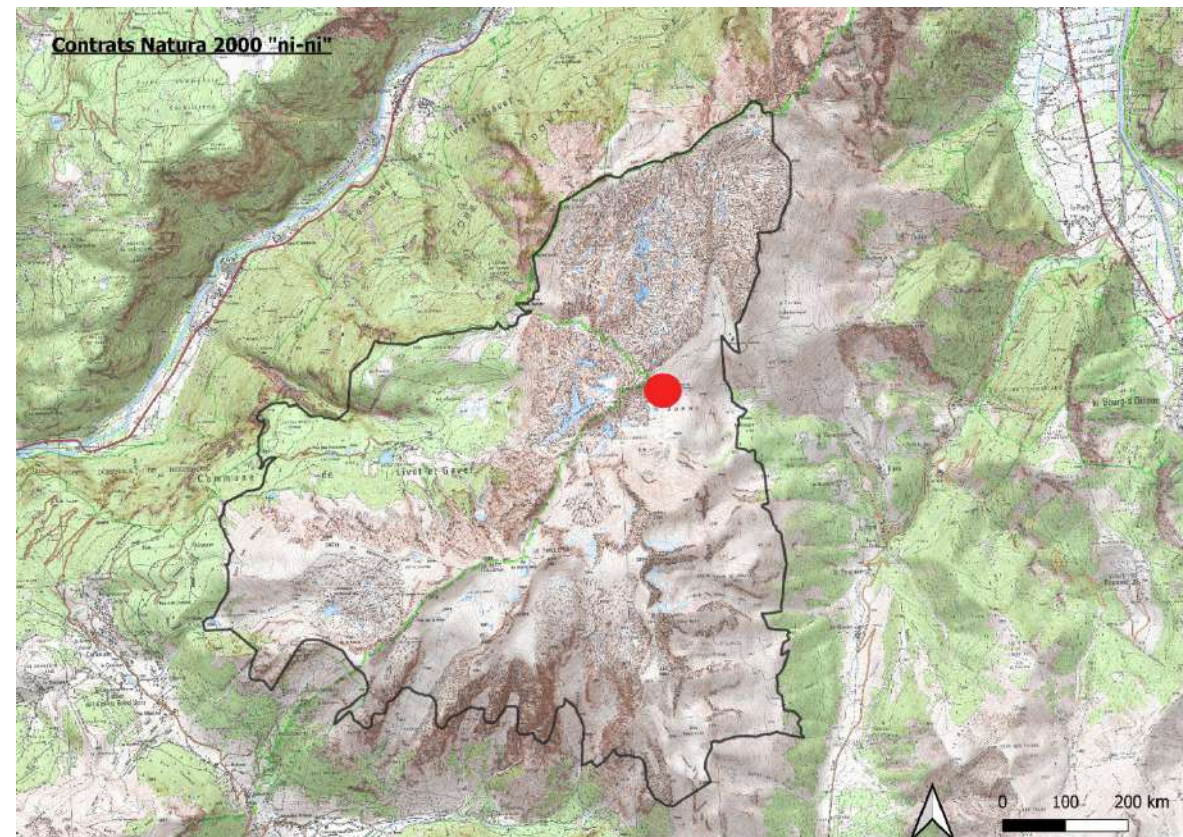
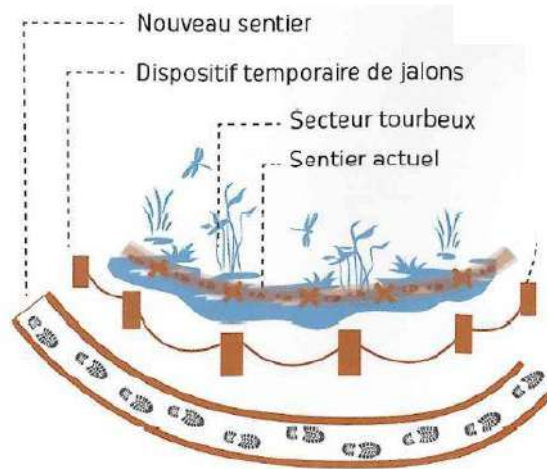


➤ 2020 : modification du sentier et mise en défens de la tourbière du Pas de l'Envious

Visite de contrôle réalisée le 16/06/2022 (DDT)

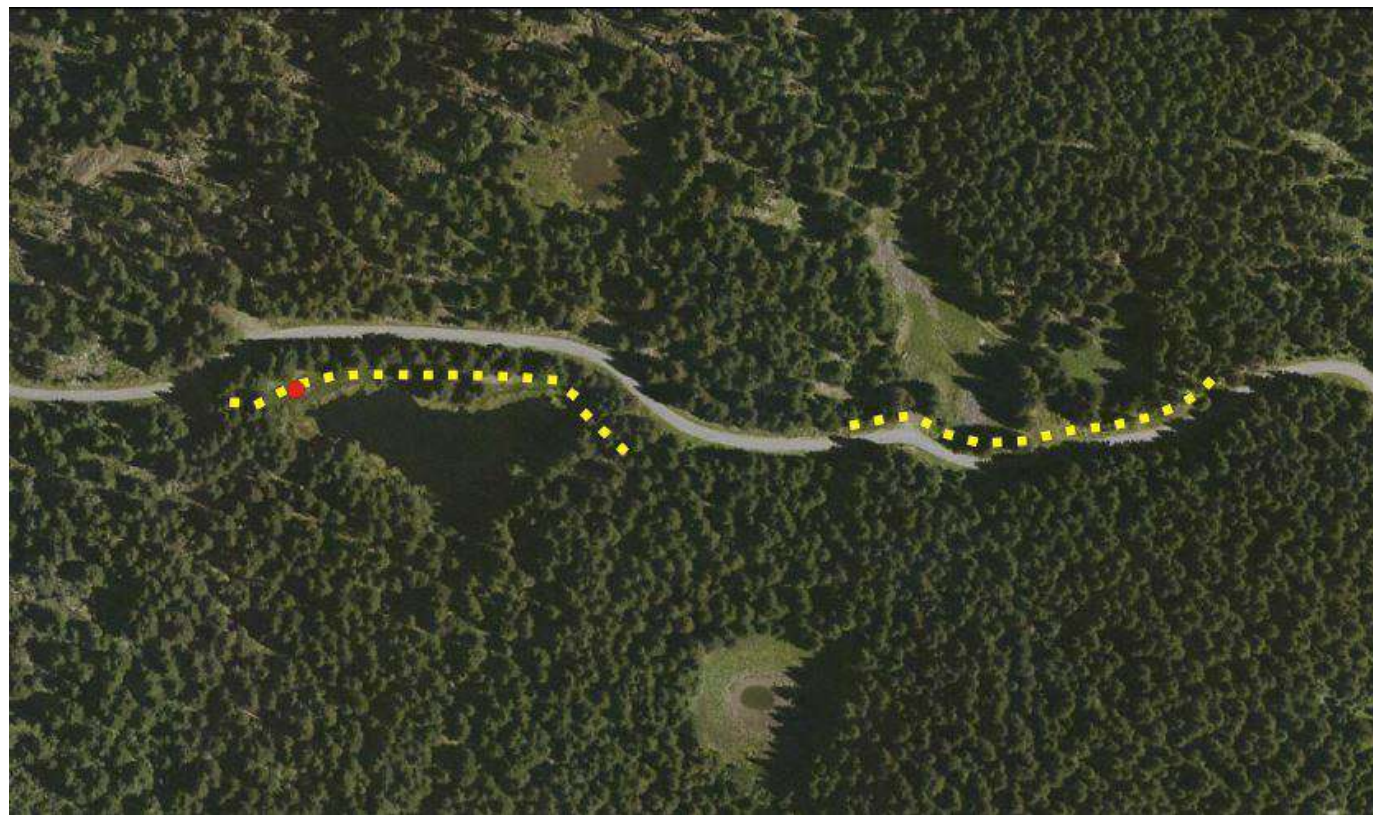
➤ Pas de contrat forestier

Tallefer - Pas de l'Envious



Mesure compensatoire – Lac et tourbière Punay

- **Porteur de projet** : Total Energies
- **Lac Punay et zones tourbeuses**
- Abords fréquentés par le public (accès routiers et GR50) = **dégradation des ZH**
- **Objectifs** : éviter les piétinements des zones sensibles et informer le public
- **Mise en défens et pose d'un panneau d'information**



Suivi de la fréquentation

- **Constats** : fréquentation en hausse, pratiques d'une multitude d'activités, présence d'HIC et milieux humides sensibles
- **Perturbations des écosystèmes et dérangement de la faune**



- **Été 2022** : réalisation d'une **étude de fréquentation** sur le plateau (Lac Fourchu)
- Un protocole de suivi en **5 questions**, pour mieux caractériser la fréquentation :
 - Combien de visiteurs fréquentent les lieux ?
 - A quels moments de l'année et de la journée viennent-ils ?
 - Qui sont-ils ?
 - Quels usages ont-ils des sites ?
 - Pourquoi viennent-ils ici plutôt qu'ailleurs ?
- Réponses apportées **sous 2 formes** :
 - Etude quantitative : données chiffrées (écocompteur du Poursollet, comptages routiniers aux parkings du Poursollet et de la Grenonière, comptages sur site)
 - Etude qualitative : questionnaires auprès des visiteurs

► Données écocompteur (Poursollet):

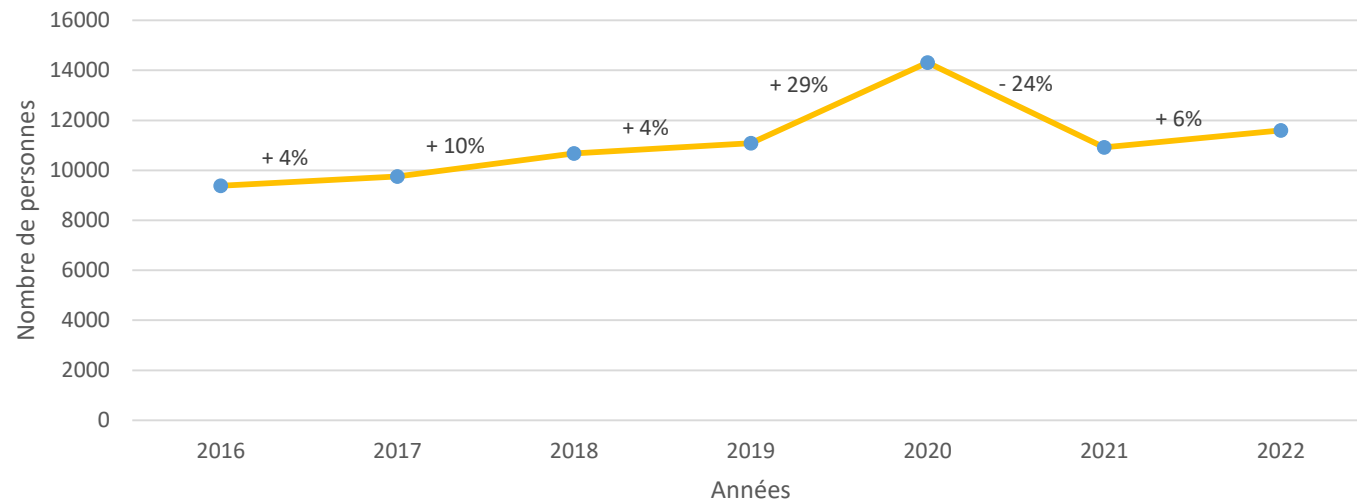
De 2016 à 2022 :

- + 24 % de fréquentation entre 2016 et 2022
- Effet « déconfinement » en 2020

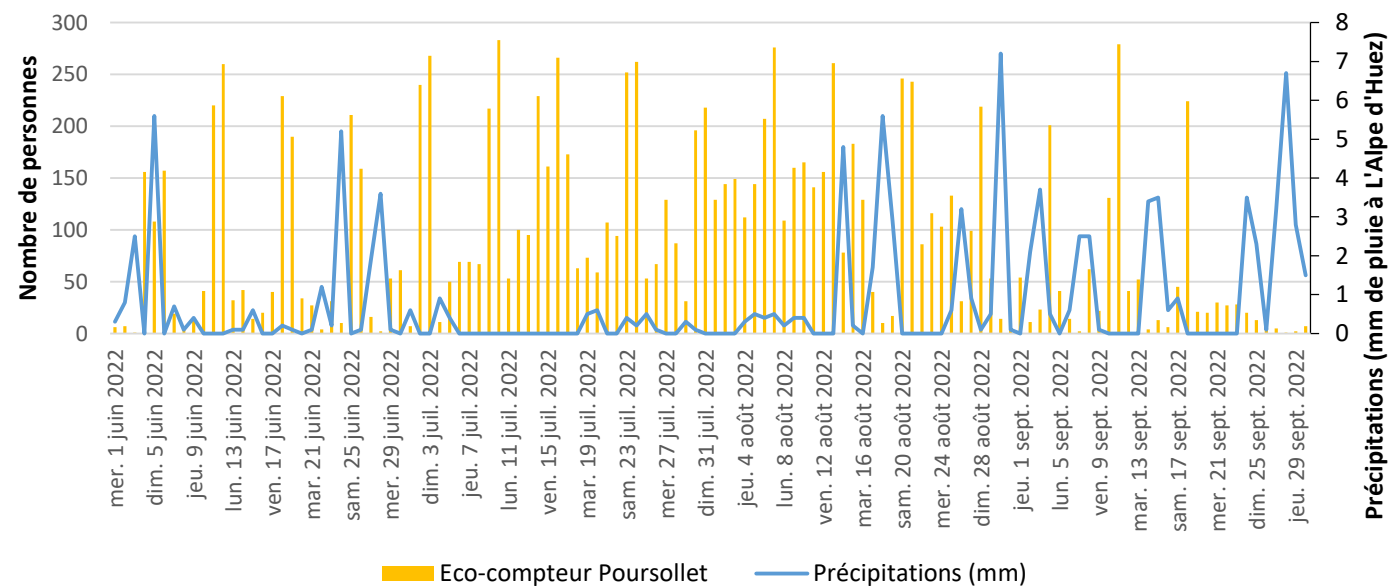
Juin – septembre 2022 :

- 95 personnes/jour (11 597 au total)
- Forte affluence les **weekends** (190 personnes/j) et en **juillet-août** (129 personnes/j)
- **Pic de fréquentation : dimanche 10/07/2022 – 283 personnes**
- Lien étroit avec les **conditions météo**

Estimation de la fréquentation annuelle sur la période 2016-2022, sur le site du Taillefer (éco-compteur du Poursollet)



Fréquentation journalière (éco-compteur du Poursollet) en fonction des précipitations sur le site du Taillefer

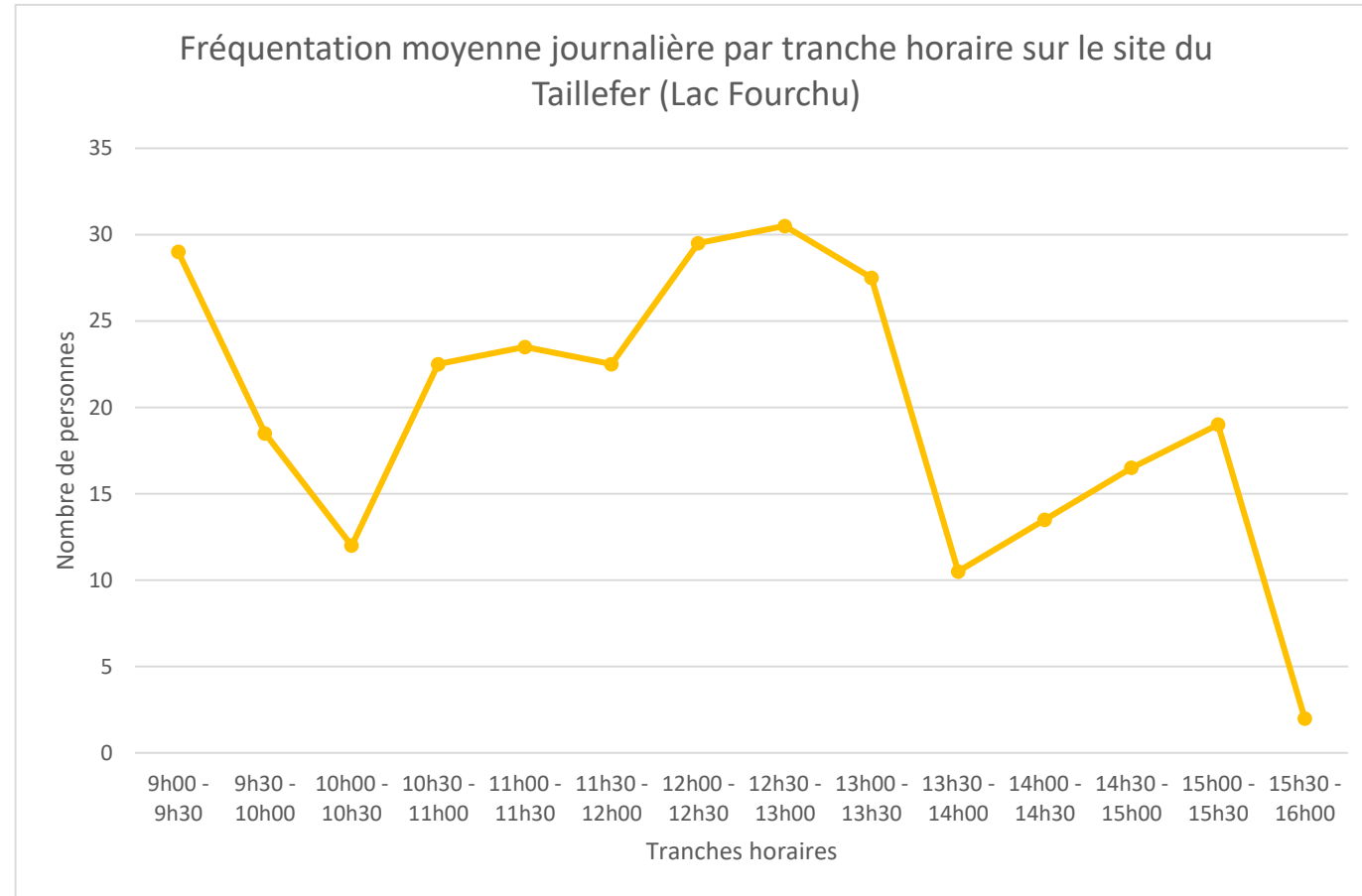


► Comptages sur site (Lac Fourchu):

- **17/07 : 230 personnes comptées**
- **16/08 : 274 personnes comptées**

soit 60% des randonneurs en provenance du Poursollet

- Effet « **fin de bivouac** »
- Arrivée massive en **fin de matinée**
- Affluence maximale **entre 12h et 13h**
- Une nouvelle vague d'arrivées **entre 15h et 15h30**
- Fréquentation journalière **saccadée**
- De **nombreuses activités pratiquées** : randonnée (86%), trail, baignade, bivouac, drones, chiens, survol d'avions et d'hélicoptères



Enquête par questionnaires (57 répondants)

Qui sont les visiteurs ?

93% des personnes interrogées viennent **en famille ou entre amis**. Les visiteurs sont **français** à 95% et très largement **urbains** (94%). Ils sont âgés de **41 ans** en moyenne et effectuent des **séjours de courte durée**.

D'où viennent-ils ?

Les visiteurs sont issus du **département de l'Isère** pour 65% d'entre eux, et 15% viennent du département du Rhône

Comment ont-ils connu le site ?

55% des visiteurs ont connu le site par le **bouche à oreille**, 18% l'ont connu par internet, 13% l'ont connu par l'intermédiaire d'outils traditionnels de randonnée, 8% le connaissent depuis toujours, les autres l'ont connu par hasard ou par l'intermédiaire de publicités.

Comment accèdent-ils au site ?

96% des enquêtés accèdent au site en **véhicules**.

Que recherchent-ils ?

Motivations principales : les **paysages** (31%), les **lacs** (25%), la **pratique sportive** (13%)

Reviennent-ils ?

La moitié des visiteurs **viennent pour la 1^{ère} fois** sur le site et **tous sont prêts à revenir** (à une exception près). L'autre moitié se compose de visiteurs habitués (qui viennent au minimum une fois par an - 21%) et de visiteurs occasionnels (qui sont déjà venus au moins une fois - 30%)

Le bivouac est-il plébiscité ?

Une **forte activité de bivouac** est observée : 28% des personnes interrogées déclarent faire du bivouac. 88% d'entre elles effectuent **une unique nuit** en bivouac. La **proximité du lac** est un critère de choix pour l'emplacement dans 38% des cas.



- 65% indiquent savoir se trouver sur un **espace naturel protégé**, et **35 % connaissent l'existence de Natura 2000**
- **Peu de connaissances naturalistes** mais en demande d'en savoir plus
- **Réglementation peu connue** et mal appréhendée
- **Fréquentation jugée « moyenne » ou « forte »** dans 76% des cas, mais **« pas ou peu dérangeante »** dans 89% des cas



Un atelier « concilier les usages sur les plateaux du Taillefer et d'Emparis »

- Un groupe d'**étudiants en M2**
- **Diagnostic de territoire**

Atouts :

- Un accès rapide et facile aux départs des randonnées
- Des randonnées relativement accessibles pour atteindre le plateau des lacs
- Un plateau avec un paysage grandiose et préservé
- Une activité agricole pastorale

Opportunités :

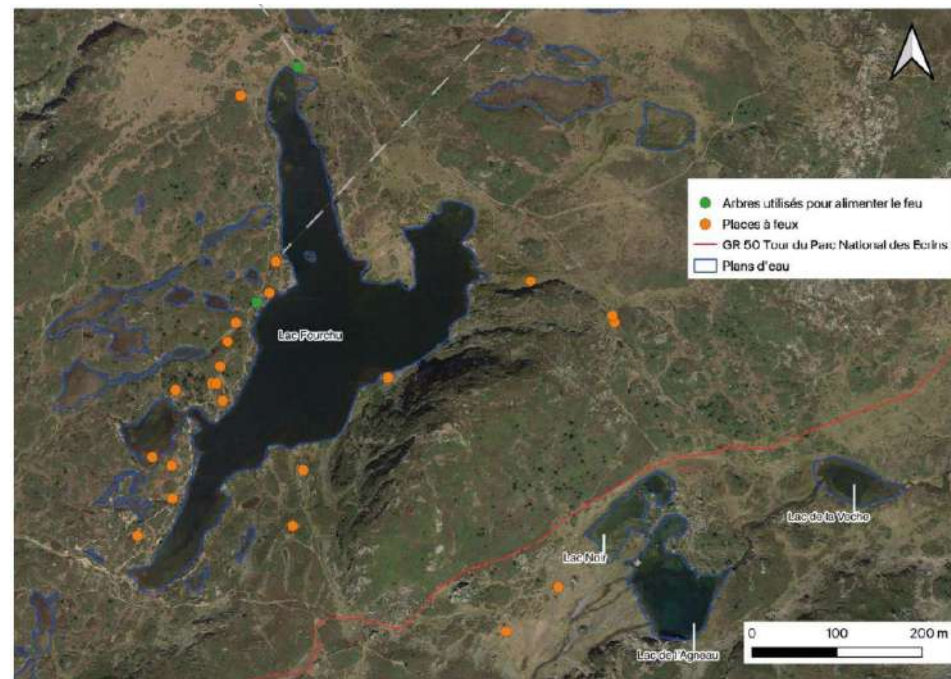
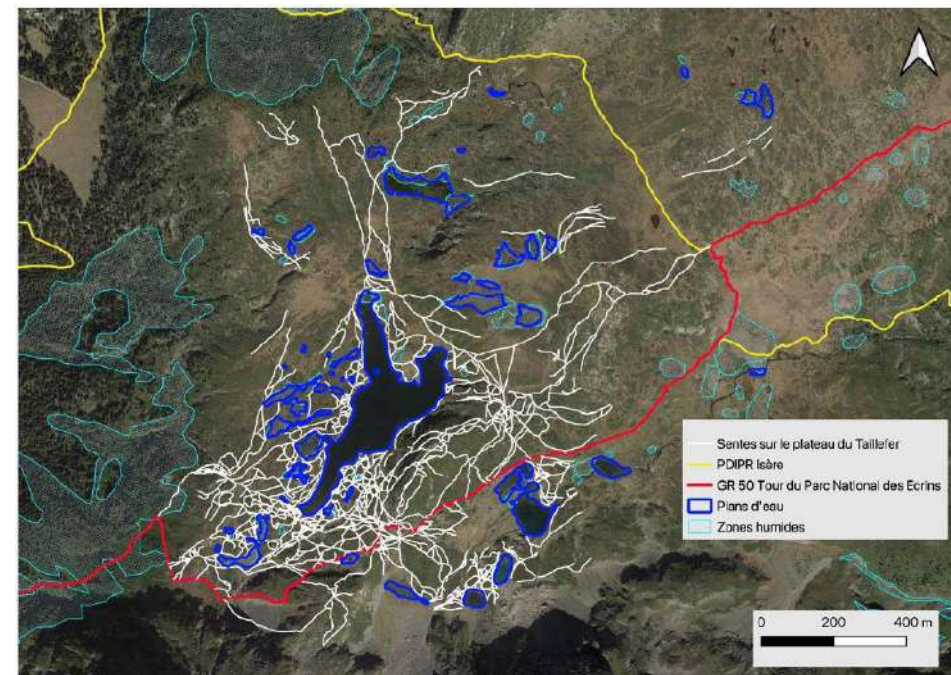
- Une meilleure gestion des flux au Poursollet
- Une réorientation des visiteurs vers des départs moins fréquentés

Faiblesses :

- Aucun outil réglementaire de préservation de l'environnement
- Des capacités de parkings limitées
- Une gouvernance multiple complexifiant les prises de décisions
- Des comportements nuisibles de certains visiteurs

Menaces :

- Une fréquentation en hausse engendrant des incivilités
- Une multiplication des pratiques
- Des pressions sur le milieu de plus en plus fortes



► Beshmarking

- Lac des Bouillouses, Pyrénées-Orientales
- Lac d'Allos – Alpes-de-Haute-Provence
- Les Calanques – Bouches-du-Rhône
- Cirque du Fer-à-Cheval, Sixt-Fer-à-Cheval, Haute-Savoie
- Névache, vallée de la Clarée – Hautes-Alpes
- Site du Gioberney – Hautes-Alpes

Relations avec les visiteurs

- Personnel sur place pour accueillir et renseigner les visiteurs sur les réglementations en vigueur
- Site internet Pastorando pour concilier le pastoralisme et les activités de pleine nature
- Programme de comptage de véhicules (*Affluence*) et de redirection en cas de saturation du site (*Waze*)
- Campagne de démarketing pour réduire l'attrait général d'un site (uniquement PN calanques)

Synthèse

Benchmarking sur la fréquentation des sites naturels de montagne

Mobilité

- Navettes payantes (majoritairement entre mi-juin et mi-septembre)
- Parkings payants et nombre de places limité
- Quota de visiteurs et réservation en ligne
- Accès au parking interdit pendant certaines plages horaires (pendant la journée, ou en fin d'après-midi/la nuit pour éviter le camping sauvage par exemple)
- Développement du réseau de bus à coupler avec les navettes pour réduire le nombre de véhicules sur le site et aux alentours

Réglementations

- Camping sauvage interdit
- Feu interdit
- Divagation de chien interdite
- Stationnement des vans interdit sur les parkings à proximité des sites
- Interdiction de certaines pratiques (VTT, pilotage de drones, etc.)

➤ Propositions

- Améliorer la **connaissance de la fréquentation** du plateau des lacs (→ étude fréquentation à poursuivre + installation de nouveaux écompteurs ?)
- Mettre **en défens** les zones sensibles (→ en cours : zones identifiées)
- Repenser le **réseau de sentiers** (→ projet identifié : sentier « panoramique crête »)
- Installer des **aires de bivouac** (→ en cours : zones identifiées sur la commune d'Ornon)
- Pérenniser les **sensibilisateurs** (→ en cours : recrutements)
- Suivre les **places à feux** (→ suivi carto débuté, à poursuivre)
- Suivre et renforcer la **signalétique** (→ budget CCO 2023)
- Développer le **volet réglementaire** (→ en cours : arrêtés municipaux + SAP)
- Repenser les **parkings** existants et leurs accès

→ **Financements potentiels : Fonds Verts (Etat)**

Des arrêtés municipaux en projet

- Des constats partagés... et une question : comment concilier fréquentation du public et préservation de la biodiversité ?
- **Objectifs des arrêtés :**
 - trouver un **équilibre entre activités de plein air et préservation de l'environnement** (un outil de gestion parmi d'autres)
 - servir d'**appui à la sensibilisation** déjà effectuée sur place (sensibilisateurs en montagne)
 - servir de base pour une **amélioration de la signalétique** d'information et de prévention à l'échelle du site
 - **gagner en cohérence et en lisibilité** sur le site Natura 2000
- Rencontres et échanges avec les 5 communes concernées par le site Natura 2000 + propriétaires privés (Poursollet, Barrière, Fourchu)
- Echanges et appui technique des services de l'Etat (PNE, OFB) sur le volet juridique
- Réunion d'échanges inter-communale : 28 septembre 2022
- **Un document de travail finalisé** : 5 items (feux, déchets, camping/bivouac, activités aquatiques, chiens)

➤ Un premier « test » durant l'été 2022

- Arrêté préfectoral « sécheresse »
- **Mobilisation des communes**
 - **Arrêtés municipaux portant interdiction du camping sauvage, bivouac et feux de camp en plein air sur le site Natura 2000 du Taillefer**
- **De mi-août à fin septembre**
- **Communication** : articles presse, lien fort avec BIT, plans B définis (refuge et cabane de la Jasse), pictogrammes sur site
- **Retours plutôt positifs** des visiteurs



Stratégie des Aires Protégées (SAP)

- **Objectif national** : protéger 30 % des espaces naturels nationaux d'ici 2030, dont 10 % en protection renforcée
- SAP : stratégie nationale adoptée en janvier **2021**
- **En Isère, chapoté par la DDT38** : 36 projets sur des sites ciblés pour leur grand intérêt biologique
- **En Oisans, à horizon 5 ans** : massif du Taillefer, plateau d'Emparis, tressage du Vénéon au Buclet. **Concertation à effectuer, enveloppes territoriales et types de protection à préciser**

Etude des impacts de la fréquentation et du changement climatique sur le site Natura 2000

- Etude réalisée par Drac Nature
- **Présentation : Angélique Pruvost – Drac Nature**

Communication

► Edition de la 9ème Lettre d'Informations Natura 2000

OISANS
MATHEYSINE
BRIANÇONNAIS

Natura 2000

LETTRE D'INFORMATION N°9 - DÉCEMBRE 2022

LES PETITS RAPPORTS : QU'EST-CE QUE NATURA 2000 ?

MISE À JOUR DU DOSSIER DU SITE NATURA 2000 DU COLLEZINIAUX VILLES - PAYSANNE ET CÔTEAUX

LES MESURES AGRO ENVIRONNEMENTALES, C'EST REPARTI !

LES PRIMAIRES FLEURIES VERTICALES RÉSERVOIRES DE BIODIVERSITÉ

UNE ÉTUDE DE LA FRÉQUENTATION MENÉE SUR LES PLATEAUX DES LACS DU TAILLEFER ET D'EMPARIS

MISE EN PLACE DE SUIVIS NATURALISTES SUR LE SITE DU TAILLEFER

ACTUALITÉS

MISE EN PLACE DE SUIVIS NATURALISTES SUR LE SITE « LANDES, TOURBIÈRES ET HABITATS ROCHEUX DU MASSIF DU TAILLEFER »

LA SAISON 2022 A ÉTÉ L'OCCASION DE LANCER, DANS LE CADRE DE L'AMÉLIORATION DES CONNAISSANCES SUR LES ESPÈCES PATRIMONIALES ET D'INTÉRÊT EUROPÉEN, DES SUIVIS PORTANT SUR LA FLORE DES MILIEUX HUMIDES, LES LIBELLULES ET LES AMPHIBIENS SUR LE SITE DU TAILLEFER. CES GROUPES D'ESPÈCES SONT EN EFFET DE BONNS INDICATEURS DES MODIFICATIONS APPORTÉES SUR LEUR ENVIRONNEMENT.



La saison 2022 a été l'occasion de lancer, dans le cadre de l'amélioration des connaissances sur les espèces patrimoniales et d'intérêt européen, des suivis portant sur la flore des milieux humides, les libellules et les amphibiens sur le site du Taillefer. Ces groupes d'espèces sont en effet de bons indicateurs des modifications apportées sur leur environnement.

La méthodologie utilisée s'appuie sur des outils développés par l'Agence de l'Eau, permettant d'évaluer l'état de conservation des habitats naturels. Cette méthodologie se concrétise par une première phase de relevés de terrain des groupes d'espèces visées, puis par une phase d'analyse. La présence ou l'absence de certaines espèces attendues dans un milieu donné, donne des renseignements précieux et permet de déterminer un indice de qualité.



Les travaux réalisés en 2022, constituent un premier état des lieux de référence. Ces suivis pourront être renouvelés à des fréquences régulières pour pouvoir mesurer dans le temps les éventuelles évolutions et les perturbations des milieux naturels liés notamment aux effets des changements climatiques et de la fréquentation, et en



alpestre a été retrouvée sur un seul site et la Couleuvre aspic ne pas être vu. D'autres espèces de montagne ont été observées comme l'Aspic des lacs, espèce abondante sur la majorité des sites, et la Leucornis doulosse, observée de manière plus localisée. Enfin, il existe de belles populations de certaines espèces, comme les petites libellules, moins inféodées de manière stricte aux milieux humides d'altitude, on peut citer le Lacis flancé, assez rare dans la région et l'Agrotis porte-coupe, plus commune.



LE SITE WEB DU TAILLEFER FAIT PEAU NEUVE !

Une refonte de la page internet dédiée au site Natura 2000 du Taillefer a été entreprise. Pour la découvrir, cliquez sur le lien suivant : <http://taillefer.n2000.fr>

Cette nouvelle page se veut plus interactive et vivante. Elle vous permettra notamment de vous informer sur le programme Natura 2000 de votre territoire, sur le site du Taillefer en particulier (faune et flore présentes...) et sur les outils disponibles pour garantir l'état de conservation des habitats naturels des espèces. N'hésitez pas à la visiter régulièrement pour découvrir les dernières actualités !

LE RÉSEAU DE LA FÊTE SCIENTIFIQUE

L'année 2022 marque les 30 ans du réseau. En 30 ans, l'Union européenne s'est dotée d'un réseau de sites Natura 2000.

TÉMOIGNAGE

Nicolas Guillermas, biologiste pour l'Association Drac Nature

Pour la première fois, il a pu aller sur le terrain. Il a pu constater que les habitats naturels sont en bon état de conservation, ce qui est une bonne nouvelle. Cela permet de mieux connaître les milieux naturels et de mieux les protéger.

Une étude de la fréquentation menée sur les plateaux des lacs du Taillefer et d'Emparis.

+22% de la fréquentation sur ces sites entre 2016 et 2021.

UNE ÉTUDE DE LA FRÉQUENTATION MENÉE SUR LES PLATEAUX DES LACS DU TAILLEFER ET D'EMPARIS

Le plateau des lacs du Taillefer et celui d'Emparis, tous deux reconnus pour leurs paysages magnifiques et leur patrimoine naturel exceptionnel, sont aujourd'hui victimes de leur succès. En effet, la fréquentation enregistrée sur ces sites a augmenté de 22% entre 2016 et 2021. Cette étude de fréquentation a permis de mieux connaître les usages du territoire et de mieux comprendre les impacts de la fréquentation sur les milieux naturels.

CONCILIER ACTIVITÉS DE PLEINE NATURE ET PRÉSERVATION DE LA BIODIVERSITÉ EST UN SUJET D'ACTUALITÉ SUR LES SITES NATURA 2000 DE L'OISANS !

Le plateau des lacs du Taillefer et celui d'Emparis, tous deux reconnus pour leurs paysages magnifiques et leur patrimoine naturel exceptionnel, sont aujourd'hui victimes de leur succès. En effet, la fréquentation enregistrée sur ces sites a augmenté de 22% entre 2016 et 2021. Cette étude de fréquentation a permis de mieux connaître les usages du territoire et de mieux comprendre les impacts de la fréquentation sur les milieux naturels.

SUR LE MASSIF DU TAILLEFER

Qui sont les visiteurs ? 33 % des personnes interrogées viennent en famille ou entre amis. Les visiteurs sont français à 95 % (moins de 5 % de visiteurs étrangers) et leur âge moyen est de 54 ans.

Comment ont-ils connu le site ? 56 % des visiteurs ont connu le site par la bouche à oreille, 18 % l'ont connu par internet (site de la région, blogs...), 11 % sont venus par l'intermédiaire d'un organisme de randonnée (clubs, guides, etc.), 7 % de la presse locale (journaux, magazines) et 3 % par l'intermédiaire de publicités.

Que comptent-ils faire ? 31 % des personnes interrogées déclarent faire du vélo, 28 % des personnes interrogées déclarent faire du ski, 28 % déclarent être allées faire du canyoning, 25 % déclarent être allées faire du VTT, 25 % déclarent être allées faire du kayak, 25 % déclarent être allées faire du rafting, 25 % déclarent être allées faire du canoë, 25 % déclarent être allées faire du kayak, 25 % déclarent être allées faire du rafting, 25 % déclarent être allées faire du canoë.



➤ Mise à jour du site internet Natura 2000 du massif du Taillefer

<https://taillefer.n2000.fr/>

➤ Des sensibilisateurs aux milieux montagnards présents sur place pendant l'été



du site X +

https://taillefer.n2000.fr

Rechercher :

OISANS COMMUNAUTÉ DE COMMUNES NATURA 2000

Découvrir Natura 2000 Le site du massif du Taillefer Infos pratiques

Massif du Taillefer

Cet hiver, protégeons le Tétrás-Lyre
18/11/2022
Pour voir la vidéo, cliquez sur l'image.

Le **massif du Taillefer** est remarquable par les paysages, les milieux naturels et les espèces (faune et flore) qu'il héberge. Le **patrimoine naturel exceptionnel** de ce site a d'ailleurs été reconnu par l'Union Européenne qui l'a **intégré au réseau Natura 2000**.

Ce site internet a pour objectifs de répondre aux questions que vous vous posez sur le programme Natura 2000, de vous informer sur les actions menées et de vous faire part des dernières actualités.

Bonne découverte !

4. Perspectives 2023



Point d'actualités

► Loi 3DS :

- **transfert aux Régions de la compétence de gestion des sites Natura 2000** exclusivement terrestres, en cohérence avec leur rôle de chef de file en matière de biodiversité et d'aménagement du territoire (en lieu et place des Préfets de département)
- transfert effectif **depuis le 1^{er} janvier 2023**
- **avenir de Natura 2000 reste flou...**
- courrier Préfet de Région (19/01/2023)
- **06/03/2022 : mail de la Région, orientations et modalités de mise en œuvre de la politique régionale en cours d'élaboration**

Programme d'activités 2023

➤ Agriculture :

- informations et communication auprès des bénéficiaires (réunions d'informations et diagnostics prévus en février/mars)
- réalisation des diagnostics d'exploitation et plans de gestion
- avril 2023 – 15 mai 2023 : déclarations PAC (avec nouvelles MAEC)

➤ Fréquentation:

- Poursuite de l'**étude fréquentation** (écocompteurs + enquêtes)
- **Poursuite des projets de gestion des flux** sur le plateau (arrêtés, signalétique, mise en défens, ajustement des sentiers...)
- Suivi de l'avancée de la **SAP**

➤ Suivi d'espèces et milieux :

- **Suivi et entretien du contrat ni-ni**
- **Zones humides** : stage M1



➤ **Sensibilisation / communication :**

- Edition de la **lettre d'informations** Natura 2000 (année 2023)
- Actualisation du **site internet**
- Production de « **porter à connaissances** » à la demande

Budget prévisionnel 2023 – animation (4 sites)

Dépenses 2023	Montant TTC
Prestations de service (Maquettage et impression de la lettre d'information / Volet forestier : appui technique animation Natura2000)	4 670 €
Dépenses de rémunération + Frais de déplacement (5% des dépenses de rémunération) + Coûts indirects (15% des dépenses de rémunération)	57 130 €
TOTAL DU PROJET	61 800 €

Recettes 2023 (aides des financeurs)	Montant
État	30 900 €
UE (FEADER)	30 900 €
TOTAL DU PROJET	61 800 €

A scenic mountain landscape featuring a large, calm lake in the middle ground, surrounded by rocky terrain and sparse vegetation. The background shows rugged mountains under a clear blue sky. A green rectangular box is overlaid on the upper right portion of the image, containing white text. On the left side, there are several overlapping, semi-transparent geometric shapes in shades of green and yellow.

Merci pour votre attention